



Општина
Власотинце

ПЛАН КАПИТАЛНИХ ИНВЕСТИЦИЈА ОПШТИНЕ ВЛАСОТИНЦЕ 2014 – 2018. година



Program finansira EU



Schweizerische Eidgenossenschaft
Confédération suisse
Confederazione Svizzera
Confederaziun svizra

Swiss Agency for Development
and Cooperation SDC



UNOPS

Sprovodi program

eu progres

Program evropskog partnerstva sa opštinama

САДРЖАЈ

1.	УВОД	3
2.	ПИСМО ПРЕДСЕДНИКА ОПШТИНЕ	4
3.	ОСНОВНИ ПОДАЦИ О ОПШТИНИ	6
3.1.	Географски положај	6
3.2.	Основни демографски подаци	7
3.3.	Економска развијеност	8
3.4.	Локална самоуправа	9
3.5.	Услови за инвестирање	11
4.	ПРОЦЕДУРА ИЗРАДЕ И УСВАЈАЊА ПКИ	15
4.1.	Правилник за припрему ПКИ у Општини	15
4.2.	Календар активности и основни кораци у припреми ПКИ	16
4.3.	Субјекти задужени за израду ПКИ	17
4.4.	Пројектни образац	17
4.5.	Критеријуми и модел за рангирање и селекцију капиталних пројеката	18
5.	ПРИКАЗ КАПИТАЛНИХ ПРОЈЕКТА	20
5.1.	Збирна листа рангираних капиталних пројеката	20
5.2.	Преглед капиталних пројеката по областима инвестирања	24
5.3.	Преглед капиталних пројеката по изворима финансирања	25
5.4.	Преглед капиталних пројеката по степену припремљености	26
5.5.	Приказ појединачних капиталних пројеката	27
6.	ФИНАНСИЈЕ ОПШТИНЕ ВЛАСОТИНЦЕ	29
6.1.	Анализа постојећег стања	29
6.2.	Оцена кредитне способности Општине	31
6.3.	Преглед задужења Општине	34
6.4.	Коначна оцена стања финансија и кредитне способности Општине	34
6.5.	Пројекција буџета за период 2014-2018. године	35
7.	УЧЕШЋЕ ГРАЂАНА У ПРОЦЕСУ ПРИПРЕМЕ ПКИ	40
8.	АНЕКСИ	43

1. УВОД

Општина:	Власотинце, Власотинце
Назив документа:	План капиталних инвестиција
Контакти	
Адреса:	Трг Ослобођења 12
Телефон:	016 875 552, 016 877 236
Факс:	
Email:	predsednik@vlasotince.org.rs officeler@vlasotince.org.rs
Председник општине	Зоран Тодоровић
Радни тим за припрему капиталног плана Општине:	
Координатор Тима:	Маринко Ђорђевић
Чланови Тима	<ul style="list-style-type: none"> • Иван Ђокић • Саша Михајловић • Владимир Коцић • Дејан Чикић • НебојшаСтојановић
Датум израде:	Јун, 2013. година

План капиталних инвестиција Општине Власотинце израђен је уз подршку Европске уније и Владе Швајцарске преко Програма европског партнерства са општинама ЕУ ПРОГРЕС. Општина Власотинце искључиво је одговорна за садржај овог документа и он не представља неопходно ставове Европске уније и Владе Швајцарске.

2. ПИСМО ПРЕДСЕДНИКА ОПШТИНЕ

У наредном развојном периоду општини Власотинце предстоји значајна инвестициона активност: бројни су пројекти у различитим сферама живота грађана које би требало реализовати. У питању су инфраструктурни (саобраћај, комунална инфраструктура, итд.), али и пројекти из области образовања, здравства, заштите животне средине, културе, спорта, итд. Стога је неопходно темељно уочити све чиниоце који утичу, или би могли да утичу, на капитално пројектно инвестирање.

Планирањем капиталних инвестиција Општина доноси одређене одлуке које се спроводе у будућности и тиме одређује правац развоја локалне заједнице. У планирању капиталних инвестиција Општина је узела у обзир све групе права: грађанска, политичка, економска, социјална и културна права, права која припадају свим грађанима и грађанкама, без обзира на њихове различитости. У складу са својим мандатима и ингеренцијама, Општина је посвећена остваривању ових права, и стратешки је опредељена да спроводи мере усмерене против дискриминације, мере ка очувању и промоцији услова за изражавање идентитета, мере усмерене промоцији интеркултурног дијалога, као и мере међународне сарадње у овом пољу уколико се укаже прилика.

Средства којима располаже наш општински буџет омогућавају нам да сваке године реализујемо одређени број капиталних пројеката. Али та средства нису довољна да реализујемо све пројекте које планирамо. Оно што је најважније јесте да се ова расположива средства, укључујући и део оних које можемо да активирамо кроз задуживање, а што нам нови закони који регулишу ову област дозвољавају – искористимо на најрационалнији могући начин.

Сврха нам је да створимо услове да се јавна средства која се прикупљају кроз плаћање пореза и других обавеза од стране грађана и других субјеката у привредном животу, с једне стране, користе рационално, ефикасно и ефективно, а с друге, да се користе у складу са опредељењима и жељама највећег броја наших грађана.

Овај План капиталних инвестиција базиран је на критеријумима који су усаглашени у оквиру општинске Радне групе за припрему ПКИ, а који непосредно одражавају стратешке приоритете развоја наше Општине.

Грађани наше Општине имали су прилике да се упознају и изнесу своје мишљење о пројектима које су стручне службе општинске управе припремиле, али и да се упознају са начином на који су ти пројекти рангирани.

С тим у вези одржали смо јавну расправу, на којој је представљен процес припреме капиталних инвестиција и учесници су позвани да дају своје предлоге усмено или кроз анкетни листић који је подељен свим учесницима. Консултовали смо стратешке документе, где су кључни извори идентификације пројектних предлога били Стратегија локалног одрживог развоја и Акциони план СЛОП-а 2013-2017.

Током процеса израде Плана капиталних инвестиција реализована је одговарајућа медијска кампања, а 5. јуна 2013. Одржана је и јавна презентација пројеката, битних за заједницу.

Овај документ резултат је рада представника свих одељења општинске управе, комуналних и других јавних предузећа и осталих буџетских корисника, а посебно Радне групе коју је именовано Председник општине у чији састав су ушли представници наведених институција и то баш за ову сврху: ради припреме програма капиталних инвестиција (ПКИ) Општине. Овом приликом желим да се свима њима захвалим на уложеном труду и напору.

Посебну захвалност упућујемо Европској унији и Влади Швајцарске преко Програма европског партнерства са општинама ЕУ ПРОГРЕС, захваљујући чијој су подршци, наши стручњаци добили прилику да се упознају са најсавременијим искуствима развијених Западних земаља у овом домену и да их, судећи по овом документу, успешно пренесу на наше услове.

Уверен сам да заједничким деловањем можемо остварити постављене циљеве и Општину Власотице приближити европским стандардима и учинити јаком, напредном и отвореном за све. То можемо урадити ако Општину и њен развој буду водили људи, управо онако како је и стваран овај План капиталних инвестиција.

Зоран Тодоровић

Председник општине Власотинце

3. ОСНОВНИ ПОДАЦИ О ОПШТИНИ

3.1. Географски положај

Општина Власотинце простире се у југоисточном делу Србије, на подручју средњег и доњег слива реке Власине. Простире се на 307,93 км². На простору општине у 48 насеља, према попису из 2011. година, живело је укупно 29.669 становника. Просечна густина насељености на нивоу општине износи око 108 ст/км². Територија општине обухвата 47 катастарских општина.

Територија општине Власотинце административно припада Јабланичком округу. Граничи се са четири општине: на северу са општином Гаџин Хан; на североистоку саопштином Бабушница; на југоистоку са општином Црна Трава и на југозападу и западу са општином Лесковац.

Власотинце (15.830) је највеће насеље и уједно административни и економски центар Општине. Насеља у брдско-планинском делу власотиначког краја су разбијеног типа, пространа су, заузимају велику површину и имају по десетак па и више махала. У Морави и на источним ободима Лесковачке котлине села су ушорена и густо насељена па имају и преко хиљаду становника.

Подручје општине Власотинце је диференцирано на два јасно издвојена дела: равничарски и брдско-планински, који се међусобно разликују по геоморфолошким, климатским, хидрогеолошким и биогеографским карактеристикама.

Рељеф је врло разуђен и са знатним висинским разликама од 1200 м – од коте истека Јужне Мораве (230) до врхова на Остозубу (1433), па се издвајају три целине:

- *Равничарски појас* - до око 300 мнв, чини мањи део општинске територије, концентрисан је лепезасто на западу, око Власине и део је Лесковачке котлине.
- *Ниске планине са побрђем* – надовезују се на равничарски појас и чине већи део подручја; испресецају се дубоким, често и клисурастим долинама реке Власине и њених притока.
- *Средњевисоке планине* - су у крајњем јужном делу и захватају најмањи део Општине. Издваја се планински масив Јастребац-Остроzub, где доминирају и највиши врхови – Раскрсје (1433), Огорела чука (1360) и Букова глава (1339).

Скоро целокупно подручје припада сливу Власине, осим мањих делова на југозападу у сливу Рупске реке и у западном делу Општине, који се директно сливају у Јужну Мораву.

Три морфолошке целине подручја модификују умерено-континенталну климу у три варијанте:

- жупску, у равничарско-брежуљкастом делу, до 500 мнв,
- праву умерено-континенталну климу, у појасу до 1.000 мнв,
- варијанту субпланинске климе у највишим деловима изнад 1.000 мнв.

Хидрографска мрежа је неравномерно развијена. Већи део подручја Општине захвата средњи и доњи део слива Власине, а мањи део слив Рупске реке.

Власина је највећи водоток на подручју општине Власотинце. Десна је притока Јужне Мораве, друга по величини, дуга 70 км. Настаје на Власинској висоравни и протиче кроз подручје Сурдулице, Црне Траве, Власотинца и Лесковца. Најважније притоке на подручју Власотинца су: Тегошница, Лужница, Пуста река, Бистрица и Раставница. Горњи ток Власине, од извора до Власотинца је у квалитету I и II категорије вода.

Око 53,6% укупне територије подручја општине Власотинце обухвата пољопривредно земљиште (око 165 км²), које је изразито хетерогено по заступљености, начину коришћења и бонитету. Због велике просторне хетерогености природних фактора, који се одражавају на услове за развој пољопривреде и других привредних делатности, издвајају се три пољопривредна подручја:

- Равничарско – до око 300 м н.в., са нижим брдима, долинама и котлинама;
- Брдско-планинско - обухвата површине до око 800 м н.в;
- Планинско - обухвата површине преко 800 м н.в.

Са саобраћајно - географског аспекта, Општина има транзитни карактер. Удаљена је само 5 км од међународног коридора Е-75 Ниш-Скопље. Кроз средиште општине у правцу Запад-Исток пролази магистрални пут М9 (Лесковац – Власотинце - Бабушница - Пирот) који представља једну од значајнијих саобраћајних веза овог дела Србије са суседном Бугарском. Такође, са саобраћајног аспекта значајан је и регионални пут Р 122 (Лесковац-Власотинце - Црна Трава - Власинско језеро).

3.2. Основни демографски подаци

Према последњем попису (2011. год.) Општина је имала укупно 26.7 хиљада становника, што представља пад у односу на претходни попис (2002. год.) од 11%.

Табела 3.1: Укупан број и структура становништва Општине по основним контингентима

ПОКАЗАТЕЉИ	Општина, 2002		Општина, 2011	
	Број становника	Учешће у укупном становништву (%)	Број становника	Учешће у укупном становништву (%)
Предшколски узраст 0-6	2.364	7.1 %	1.767	5.3 %
Школски узраст 7-14	3.147	9.4 %	2.651	8.0 %
Радни контингент 15-64	21.777	65.4 %	20.469	61.4 %
Становништво од 65 година и више	5.825	17.5 %	8.425	25.3 %
Укупно	33.312	100 %	29.669	100.0 %
Пунолетни 18 и више	на	на	5.731	17.2 %
Фертилни 15-49	7.560	22.7 %	15.755	47.3 %

Неповољне тенденције су присутне и у промени демографске структуре становништва: учешће континента младих у свим категоријама су умањени. У категорији до 6 година исказан је пад са 7.1% на 5.3%; у школском узрасту (7-14 година) од 9.4% на 8.0%; учешће радног континента је опало са 65.4% на 61.4%. Апсолутни и релативни раст је исказан једино код континента старијег становништва (од 65 година и више): њихово учешће у укупном становништву Општине је порасло са 15.5% на 25.3%.

Табела 3.2: Запослени и незапослени 2011. година

СТАВКЕ	Србија	Општина
Укупно становништво	7.350.222	29.669
Активно становништво 15-64. године	4.959.456	20.469
% активног становништва у односу на укупно	67,5%	61.4 %
Незапослени	727.621	6.019
% од укупног становништва	9,9%	20.3 %
% од активног становништва	14,7%	38.2 %
% од радне снаге	26,7%	29.4 %
Запослени	1.999.476	5.045
% од укупног становништва	27,2%	17.0 %
% од активног становништва	40,3%	32.0 %
% од радне снаге	73,3%	24.6 %
Незапослена женска радна снага	392.733	2763
% од незапослених	54,0%	45.9 %
Корисници социјалне заштите (деца и одрасли)	400.388	2.534
% укупног становништва	5,4%	8.5 %

Већина индикатора везаних за економске активности у Општини неповољнији су у односу на просеке Републике (Табела 3.2.): укупна број незапослених у 2011. години је износио око 20.3% од укупног становништва (у Републици је овај показатељ износио – 9.9%); од укупног броја становника који тражи посао у Општини њих 29.4% је незапослено (у Републици – 26.7%. С друге стране, у Општина 8.5% становника спада у неку од категорију социјално заштићених, док за Републику овај показатељ износи 5.4%.

3.3. Економска развијеност

Према подацима званичне статистике, Општина Власотинце, по степену економске развијености спада у исподпросечне јединице локалне самоуправе у Србији.

Табела 3.3: Народни дохотак Општине, 2005. Година*

Категорије	Општина	Србија	Показатељи: однос према Републици (у %)
Народни доходак (000 €)	6.690	11.081.087	0.6%
НД по становнику (000 €)	519	1.489	34.9 %

- по просечном курсу НБС 2005. Године
- Извор: општине у Србији 2006, Републички завод за статистику, Београд

У 2005. години Општина је са оствареним народним дохотком учествовала са мање од 1% укупног народног дохотка Републике. Посматрано по глави становника, народни доходак остварен у Власотинцу је био на нивоу од око 35% од републичког просека.

Посматрано по структури оствареног народног дохотка, уочљиво је да је у Власотинцу била доминантна пољопривреда чије је учешће у укупним привредним делатностима посматрано по доприносу формирања народног дохотка, било изнад просека Републике (Табела 3.3.).

Табела 3.4: Структура народног дохотка 2005. година

Категорије	Општина (000 €)*	Структура НД Општине (%)	Србија (000 €)	Структура НД Србије (%)
Пољопривреда, лов, шумарство и водопривреда	3.129	46.8 %	1.882.124	17.0 %
Прерађивачка индустрија	1.435	21.5 %	3.008.098	27,2 %
Трговина на вел. и мало и оправка моторних возила	2.126	31.8 %	2.736.933	24,7 %
Укупно	6.690	100.0 %	11.081.087	100.0 %

- по просечном курсу НБС 2005. године
- Извор: општине у Србији 2006, Републички завод за статистику, Београд

С друге стране, учешће индустрије у привреди Општине било је испод републичког просека: 21.5%, у односу на 27.2%.

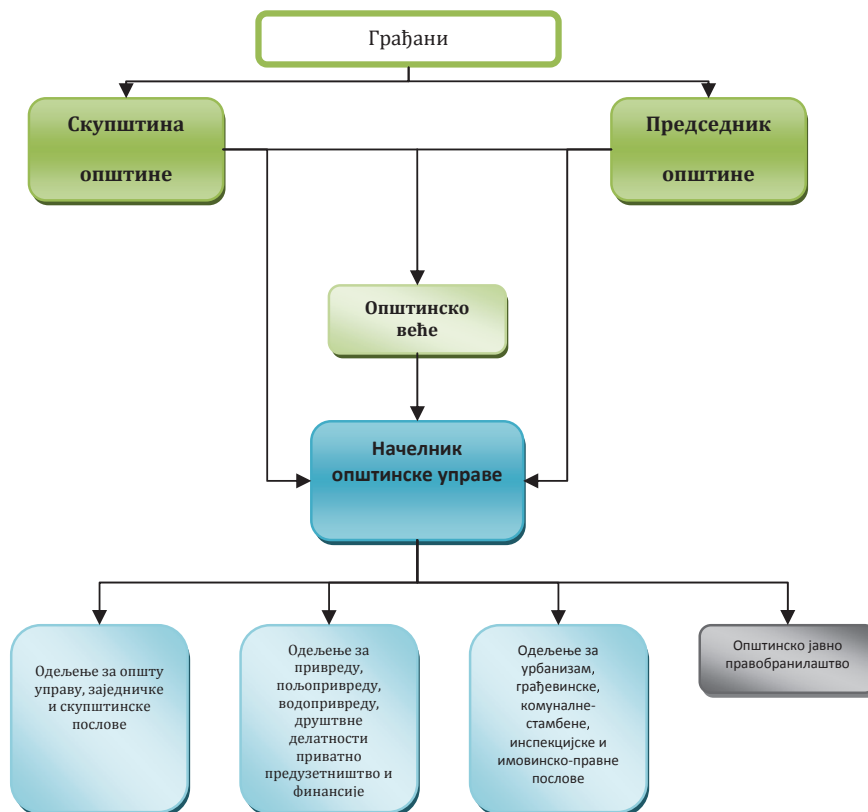
3.4. Локална самоуправа

3.4.1. Организациона структура и запослени у управи Општине

Општинска управа Општине организована је као јединствен орган. Организациона структура и међусобни односи појединих јединица управе могу се видети у доњем Органиграму. Радом општинске управе руководи начелник општинске управе.

У општинској управи укупно је запослено 110 радника. Од тога женама припада 47 радних места, или 43%. Жене се налазе на челу одељења за општу управу, скупштинске и заједничке послове, као и на челу јединственог органа, Општинске управе. Када су у питању места у управним одборима, на укупно 94 места распоређено је 18 жена или 19%. Од укупно 10 одбора на месту председница УО, се налазе 2 жене или 20%.

Органиграм општинске управе



3.4.2. Јавна предузећа

У Општини су активна три јавна локална предузећа чији су основни подаци приказани у наставку:

1. **ЈП „Дирекција за урбанизам и изградњу“ Власотинце**
Делатност: Рушење објеката, земљани радови
Укупан приход: 90.966.496,28 РСД
Број запослених: 18
2. **ЈКП „Водовод“ Власотинце**
Делатност: Сакупљање, пречишћавање и дистрибуција воде
Укупан приход: 49.553.000,00 РСД
Број запослених: 77
3. **ЈКП „Комуналац“ Власотинце**
Делатност: Услуге уређења и одржавања околине
Укупан приход: 22.052.000,00 РСД
Број запослених: 47

3.5. Услови за инвестирање

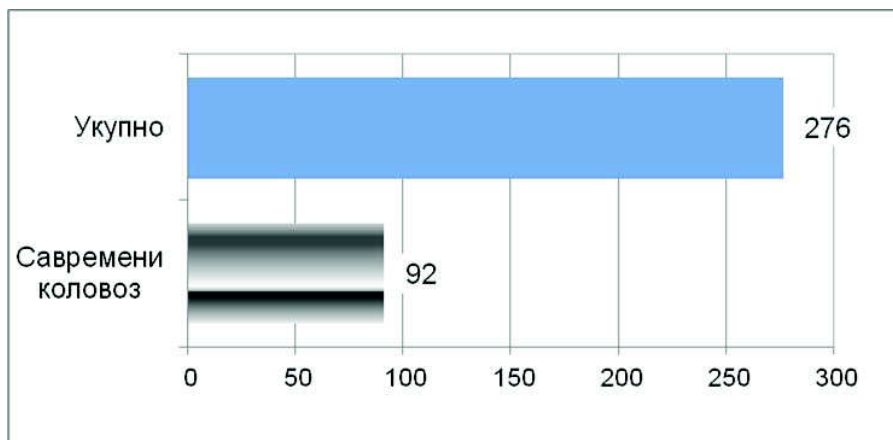
3.5.1. Саобраћајна инфраструктура

Друмски саобраћај је доминантан облик превоза људи и роба на територији општине Власотинце. Друмске саобраћајнице повезују Општину са суседним општинама Лесковац, Гаџин Хан, Бабушница и Црна Трава. Административни центар Општине удаљен је од Београда 286 км. Град Власотинце налази се на 17 километара од Лесковца, центра Јабланичког управног округа. На око 6 километара од Власотинца, дуж западне границе општине, пролази ауто-пут Е-75 Београд-Ниш.

Саобраћајно повезивање локалне путне мреже са аутопутем остварује се преко петље “Лесковац”. Најзначајнија саобраћајница на подручју општине Власотинце је државни пут првог реда (ДП 1), број 9, који се по правцу Запад-Исток у дужини од 25,320 км пружа кроз централни део општине, и то трасом равничарског терена од Стајковца (км 319+316, граница са општином Лесковац) до Власотинца (ова деоница је потпуно реконструисана у току 2008 године), а потом долинама реке Власина и Лужница до Свођа (км 344+636 граница са општином Бабушница).

Мрежу државних путева другог реда (ДП 2) чине путеви:

- ДП 2 бр.122 од станица км 0+000 (Свође, раскрсница са ДП 1 бр.9) до станица км 7+740 (Доње Гаре, граница са општином Црна Трава), дужине 7,74 км.
- ДП 2 бр.123 од станица км 0+000 (Власотинце, ДП 1 бр.9) до станица км 4+131 (Орашје, граница са Општином Лесковац), дужине 4,131 км.
- ДП 2 бр.241 од станица км 46+001 (Горњи Присјан, граница са општином Гаџин Хан) до станица км 48+816 (Горњи Присјан, граница са Општином Бабушница), дужине 2,815 км.
- Општина Власотинце располаже са 234,8 км општинских путева од чега је ~25% (45,6км) са савременим коловозом и 80,58% (189,2 км) са шљунковитим коловозним застором.



Табела 3.5: Саобраћај и телекомуникације*

Дужина путева (у км)	276	(2011)
Дужина водоводне мреже (у км)	153	(2011)
Број домаћинстава прикључених на водоводну мрежу	9.875	(2011)
Дужина канализационе мреже (у км)	50	(2011)
Број домаћинстава прикључених на канализациону мрежу	6.000	(2011)
Територија под шумом (у ха)	12.317	(2011)
Пропорција територије под шумом (у %)	40	(2011)
Изграђени станови (на 1 000 становника)	1	(2010)
Телефонске линије (на 100 становника)	23	(2011)

*Извор: РЗС

3.5.2. Систем водоснабдевања

Насеље Власотинце се снабдева водом из водозахвата у кориту реке Власине, у селу Брезовица, на око 3км узводно од насеља Власотинце. Вода се гравитационим цевоводом транспортује до црпне станице сирове воде у саставу постројења за пречишћавање воде "Нерезине". Капацитет цевовода сирове воде је око 220-300 л/сек, што омогућава транспорт повећаних количина воде према потребама конзумног подручја за наредни период до 2030. године.

3.5.3. Канализациони систем и пречишћавање отпадних вода

Стање санитације насеља није задовољавајуће, јер само у граду Власотинцу постоји изграђена канализација за прикупљање, одвођење и пречишћавање употребљених санитарних вода, док у осталим насељима не постоје практично никакви савремени канализациони системи, већ се отпадне воде упуштају у неадекватне септичке јаме, напуштене копане бунаре или директно у околне водотокове.

Канализациони систем у Власотинцу је конципиран као сепаратни, али услед непостојања атмосферске канализације, доста велики број корисника и корисница је прикључио одводе са кровова на фекалну канализацију, што доводи до преоптерећења, зачепљења фекалне канализације и изливања из шахти на околни терен, што угрожава здравље грађана и грађанки.

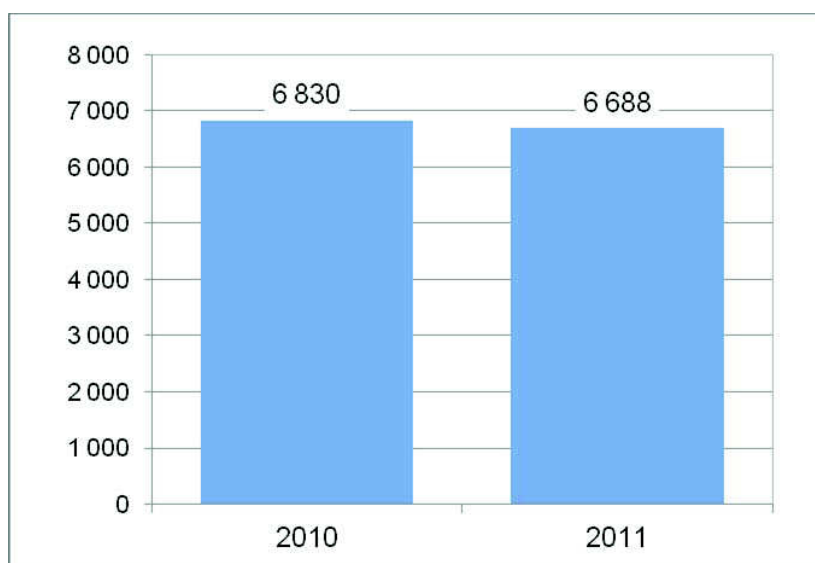
Постројење за пречишћавање воде је пуштено у погон 1995. Године. Дистрибутивна мрежа обухвата Власотинце и околна приградска насеља: Бољаре, Манастириште, Шишаву, Доња Ломницу, Орашје и Кукавицу.

3.5.3. ПТТ – инфраструктура

Равничарски крај општине Власотинце покривен је једном аналогном централом (за 5 највећих села са преко 6.000 становника) која нема довољне капацитете да задовољи тренутне потребе. Град Власотинце са околним насељима покривен је са две дигиталне централе од којих је једна старијег датума, са већим бројем корисника и корисница и двојничким бројевима. У планинском делу општине ситуација је прилично лоша - читаво подручје покрива се преко старе аналогне централе инсталиране у насељу Свође.

По подацима РЗС-Саобраћај и телекомуникације за 2011. У општини на 100 становника долазе 23 телефонске линије, а број претплатника фиксне телефоније се смањио у односу на 2010.

Графикон 3.1: Број претплатника фиксне телефоније, 2010–2011.



Извор: РЗС – Саобраћај и телекомуникације

Град Власотинце и равничарски део у потпуности су покривени мрежама свих оператера мобилне телефоније док је планински део општине покривен са само 20%.

Главна пошта налази се у Власотинцу, док у планинском делу општине постоје два истурена шалтера, у Присјану и Свођу.

3.5.4. Најзначајније инвестиције у последње 3 године

Општина има значајна искуства у реализацији развојних капиталних пројеката. У доњем прегледу наведене су три последње капиталне инвестиције које су реализоване у Општини уз активно учешће локалних институција и органа:

1. **Изграња трансфер станице у општини Власотинце**
Вредност: 47.694.092 РСД
Извори финансирања:
Фонд за заштиту животне средине: 27.185.632 РСД
Буџет општине Власотинце: 20.508.459 РСД
Период реализације: 2011. Година
2. **Реконструкција улице Мије Миленковића у Власотинцу**
Вредност: 41.184.877 РСД
Извори финансирања:
Министарство за национални инвестициони план: 36. 184.877 РСД
Буџет општине Власотинце: 5.000.000 РСД
Период реализације: 2012. година
3. **Рестаурација зграде Народне библиотеке „Десанка Максимовић“, Гигина кућа Власотинце**
Вредност: 11.500.000 РСД
Извори финансирања:
Министарство културе: 3.500.000 РСД
ЕУ Прогрес: 8.000.000 РСД
Период реализације: 2012. година

3.5.5. Усвојени стратешки документи

У протеклом периоду Општина је формулисала и усвојила значајан број стратешких, дугорочних докумената којима су постављене основе за плански усмерени развој најзначајнијих друштвених области. У наставку са наведени неки од ових најзначајнијих стратешких докумената:

- Стратегија локалног одрживог развоја општине Власотинце 2013.-2017.
- План развоја туризма 2011.-2021
- Локални план управљања отпадом у општини Власотинце 2012.-2012.
- Стратегија локалне безбедности / Акциони план 2012.-2014.
- Локални акциони план за родну равноправност општине Власотинце 2012.-2014.
- Локални акциони план за младе општине Власотинце 2010-2014.
- Локални акциони план за образовање Рома 2011.-2015.
- Локални акциони план запошљавања општине Власотинце (2013.)

4. ПРОЦЕДУРА ИЗРАДЕ И УСВАЈАЊА ПКИ

Током рада на припреми плана капиталних инвестиција у Општини усвојен је Правилник са пратећим документима којима је заокружен целовити правно-институционални оквир за одвијање ове активност. Формирањем и усвајањем овог оквира створен је системски основ који ће на трајан и одрживи начин уредити процес планирања капиталних инвестиција - свакако једне од активности локалне самоуправе од које у највећој мери зависи будући развој Општине. Саставни део овог оквира чини Правилник за припрему ПКИ, Календар одвијања процеса припреме ПКИ у Општини, дефинисање кључних актера (субјеката) процеса, стандардизовани пројектни образац за презентовање капиталних пројеката, и коначно, критеријуми за вредновање и рангирање ових пројеката.

4.1. Правилник за припрему ПКИ у Општини

Процедура припреме плана капиталних инвестиција у општини Власотинце дефинисана је Правилником за припрему плана капиталних инвестиција у Општини који је усвојен одлуком Општинског већа од 18. 03. 2013. године. Према споменутој Одлуци капиталним инвестицијама сматрају се:

- Изградња нове инфраструктуре, опреме и земљишта која је повезана са набројаним инвестицијама, под условима да су финансијски и економски оправдани.
- Реконструкција инфраструктуре, објеката и опреме локалне самоуправе.
- Поправка објеката и/или замена постојеће инфраструктуре, опреме која се јавно користи, имовине за коју је надлежна локална самоуправа
- Опрема и возила за јавне функције која су у надлежности локалне самоуправе.

Капиталне инвестиције, које припадају наведеним категоријама, у износу већем од 100.000 € и чији је век трајања дужи од једне година биће обухваћене Планом капиталних инвестиција.

Према усвојеном Правилнику капиталне инвестиције Општине ће се финансирати средствима:

- Локалног буџета
- Средстава општинског јавног комуналног предузећа
- Средстава централне власти
- Комерцијалних кредита
- Наменских повољних кредита
- Донација
- Јавно – приватног партнерство (ЈПП)

Посебно, једнократни приходи, приходи од продаје имовине, накнаде за уређење земљишта, накнада од закупа земљишта и буџетски нето оперативни вишак – користе се за финансирање капиталних пројеката. Буџетски приходи ће се користити за финансирање капиталних пројеката који се могу реализовати без додатног задуживања. Дугорочни кредити ће се користити за финансирање пројеката који се могу финансирати из буџетских прихода, грантова од централне власти и „меким“ кредитима.

О детаљима процедуре погледати Правилник у анексу овог документа.

4.2. Календар активности и основни кораци у припреми ПКИ

Важан део институционалног окира за припрему општинског Плана капиталних инвестиција је Календар којим су дефинисани појединачни кораци, тј. активности у приреми ПКИ, и рокови за њихову реализацију.

У наставку је приказан Календар најважнијих активности припреме Плана капиталних инвестиција (ПКИ) у општини Власотинце:

Календар припреме ПКИ у општини Власотинце

РОКОВИ	КОРАК	АКТИВНОСТ
Јануар 1 – Фебруар 1	1	- Усвајање одлуке о постављању Радне групе за припрему ПКИ - Годишњи састанак Радне групе
Фебруар 1 – Фебруар 28	2	Формирање/ажурирање правне основе припреме ПКИ Општине <ul style="list-style-type: none"> • Правилник о припреми ПКИ Општине • Годишњи календар припреме ПКИ • Смернице о задуживању • Критеријуми за вредновање пројеката • Пројектни образац • Збирна листа пројеката
Март 1 – Март 31	3	Радна група за ПКИ припрема преглед/инвентар основних средстава Општине
	4	Радна група припрема преглед већ одобрених пројеката чија је имплементација у току
Март 1 – Март 31	5	Радна група припрема анализу стања финансија у Граду
	6	Буџетски корисници и остали учесници у процесу припремају и подносе захтеве за капиталне пројекте
Април 1 – Април 15	7	Радна група прегледа и рангира поднете захтеве/пројекте
Април 15 – Мај 1	8	Радна група припрема 5-годишњи план имплементације пројеката и план финансирања на основу претходне финансијске анализе
Мај 1 – Мај 20	9	Радна група презентује КПИ руководству Општине у складу са дефинисаном процедуром
		Надлежни (Председник, Општинско веће, Општински органи) разматрају ПКИ
		Радна група организује јавне расправе и друге облике учешћа грађана
		Општинска скупштина усваја ПКИ
Септембар 20 -	10	Одељење за буџет и финансије за финансије разматра предложени ПКИ и на основу тога даје предлог за годишњи буџет

РОКОВИ	КОРАК	АКТИВНОСТ
Октобар 15		Пројекти који су планом предвиђени да се реализују у наредној години, улазе у буџет
Октобар 1 – Октобар 15		Информисање грађана капиталном буџету за наредних 5 година
Новембар 15		Састанак буџетских корисника и припрема за имплементацију годишњих активности у реализацију ПКИ за текућу годину
Следећа фискална година		Почетак фискалне године; праћење нових и текућих пројеката; Ажурирање ПКИ

4.3. Субјекти задужени за израду ПКИ

Горе споменутим Правилником за припрему плана капиталних инвестиција у Општини, одређени су субјекти који су задужени за реализацију описаних активности. Као кључни субјект овог процеса одређена је посебна Радна група за капитално инвестиционо планирање.

У процесу израде плана капиталних инвестиција презентованог у овом документу у општини Власотинце, одлуком Председника општине формирана је посебна Радна група од пет чланова. Кључну улогу у функционисању ове Радне групе има њен координатор чији је задатак био не само да координира рад саме групе, него и свих учесника у вишемесечном процесу припреме плана капиталних инвестиција у коме су учествовали бројни субјекти у оквиру локалне самоуправе.

У овом раду учествовали су представници свих делова Управе: Одељење за општу управу, заједничке и скупштинске послове, Одељење за привреду, пољопривреду, водoprивреду, друштвене делатности, приватно предузетништво и финансије, Одељење за урбанизам, грађевинске, комунално-стамбене, инспекторске и имовинско-правне послове и општинско јавно правобранилаштво, као и општинска јавна предузећа. Посебно значајну улогу је имала ЈП Дирекција за грађевинско земљиште и изградњу општине Власотинце.

4.4. Пројектни образац

Важан технички део споменутог оквира за припрему ПКИ чини и посебан Пројектни образац који је Радна група припремила да би се обезбедило да учесници у процесу, буџетски корисници и други актери, могу да на уједначени, стандардизовани начин презентују предлоге својих капиталних пројеката. На тај начин се обезбеђује да сви пројектни предлози могу да се међусобно упоређују и оцењују применом јединствених критеријума и метода.

Пројектни образац је формулисан тако да обезбеди најзначајније податке везане за конкретне пројекте и да омогући доносиоцима одлука да у потпуности сагледају њихове карактеристике и значај за локалну самоуправу. У том смислу овај образац садржи следеће информације:

- опште податке о пројекту почевши од назива и шифре пројекта, области на коју се односи, његових циљева, особа које су одговорне за његову

реализацију, динамика реализације, извор информација из које је проистекао првобитни предлог, до његовог кратког описа.

- Следећа група података које Образац пружа се односе на финансијске елементе, и то, с једне стране, на укупну вредност и структуру трошкова, и с друге стране, на могуће/планиране изворе финансирања.
- Важна информација коју Образац треба да обезбеди односи се на статус пројекта, тј. степен његове припремљености и спремности да се приступи његовој имплементацији.
- Коначно, у Обрасцу се посебно инсистира на процени ефеката пројекта на локалну самоуправу и на грађане који живе у њој. Ова процена при томе у потпуности кореспондира критеријумима за оцену пројекта, чиме се евалуаторима, као и осталим учесницима процеса, олакшава да сагледају и упоређују различите пројекте посматрано по појединим критеријумима. У питању је пет специфичних критеријума: степен припремљености, тј. спремности пројекта за реализацију, његов финансијски и економски утицај, допринос нивоу услуга у Општини и коначно, утицај на животну средину. Као допуна и специфични корективни фактор у модел су укључени различити ризици са којима би пројекат могао да се суочи у процесу имплементације.

Описани Пројектни образац се налази у Анексу овог документа.

4.5. Критеријуми и модел за рангирање и селекцију капиталних пројеката

Радна група за припрему плана капиталних инвестиција је, користећи домаћа и међународна искуства и уз подршку програма ЕУ Прогрес развила је и усвојила посебан Модел за оцену предложених капиталних пројеката. Модел се састоји од више критеријума на основу којих се сваки појединачни капитални пројекат оцењује. Изабраним критеријумима је, у зависности од њиховог релативног значаја за Општину дат одређени тежински коефицијент (пондер). Оцењивање капиталних пројеката подразумева да им евалуатори (у овом случају Општинска радна група) додељује одређени број бодова по основу сваког критеријума, који се затим коригују применом споменутих коефицијената. По окончању овог процеса, на основу укупног броја добијених бодова, врши се рангирање пројеката тако да пројекти са највишом оценом добијају највиши нивоу приоритета у реализацији.

У наставку су наведени критеријуми за оцењивање капиталних пројеката које је радна група усвојила. У питању је пет следећих група критеријума:

1. Статус пројекта
 - 1.1. Усклађеност са стратегијом Општине
 - 1.2. Општост (да ли служи делу или целини заједнице)
 - 1.3. Повезаност са осталим пројектима који су прихваћени или се већ реализују
2. Финансијски утицај

- 2.1. Учешћа донација, наменских трансфера из Републике, приватног капитала, повољних кредита, сопствених средстава буџетских корисника
- 2.2. Утицај на повећање приходне / смањење расходне стране буџета
- 2.3. Исплативост улагања (способност враћања уложених средстава; стопа приноса; период повраћаја)
3. Утицај на економски развој
 - 3.1. Утицај на јачање локалне економије са циљем остваривања одрживог привредног развоја
 - 3.2. Планско унапређење и развој инфраструктуре
 - 3.3. Утицај на инвестиције у области бизниса и запошљавање
4. Допринос квалитету живота грађана / Ниво услуга
 - 4.1. Доприноси планском унапређењу и развоју локалне инфраструктуре
 - 4.2. Доприноси јачању локалне самоуправе и стварање јаког, здравог и праведног друштва за све грађане и грађанке Општине
 - 4.3. Доприноси увођењу нових и побољшању нивоа и квалитета постојећих услуга и капацитета
5. Утицај на животну средину
 - 5.1. Знатно унапређује животну средину
 - 5.2. Унапређује животну средину
 - 5.3. Неутралан је у односу на животну средину

Као допуна наведеним критеријумима, укључен је и критеријум ризика, који има за циљ да добијене оцене капиталних пројеката коригује за потенцијалне ризике којима конкретни пројекат може да буде изложен. У разматрање се узимају политички, техничко и финансијски ризици.

5. ПРИКАЗ КАПИТАЛНИХ ПРОЈЕКТА

У наставку су приказане листе капиталних пројеката Општине.

5.1. Збирна листа ранжираних капиталних пројеката

Прва наведена листа (Табела 5.1.) је основна и она садржи преглед свих капиталних пројеката који су у актуелном циклусу припреме Плана капиталних инвестиција у текућој буџетској години узети у разматрање. Преглед је при томе начињен тако да су пројекти поређани по редоследу формираном према броју бодова који су им додељени у процесу оцењивања. У питању је дакле, листа оцењених и ранжираних капиталних пројеката.

Након ове листе приложене су и посебне листе: листа капиталних пројеката по областима, по изворима финансирања и по степену припремљености.



Program finansira EU



Schweizerische Eidgenossenschaft
Confédération suisse
Confederazione Svizzera
Confederaziun svizra

Swiss Agency for Development
and Cooperation SDC



UNOPS

Spornodi program

eu progres

Program evropskog partnerstva sa opštinama

Табела 5.1: Збирна листа капиталних пројеката

Но	Назив пројекта	Шифра пројекта	Сектор	Статус пројекта	Вредност (€)	Вредност (RSD)	Број поена
1	Инфраструктурно опремање индустријске зоне II	СЛОР-36/1.1.1	Привреда	50	3,150,000	352,800,000	153.5
2	Школа у природи за специјално вежбање деце и омладине	СЛОР-6/3.3.4	Социјална инфраструктура (образовање)	47.5	210,000	23,520,000	144.5
3	Унапређење рада СРЦ Власина-реконструкција и адаптација полсловних просторија у приземљу објекта	СЛОР-21/1.1.1	Спорт и туризам	50	120,000	13,440,000	128.0
4	Реконструкција и изградња водовodne мреже у Власотинцу- МЗ	СЛОР-3/1.1.1	Комунална инфраструктура - водовод	50	60,000	7,080,000	119.0
5	Реконструкција и изградња локалних путева – МЗ Крушевица, Стајковце – Власотинце, Доњи Дејан – Прогон, Равни дел, Тегошница – Доњи Дејан, Јастребац – Горња Лопушња, Средор – Комарица, Доња Ломница – Црна Бара	СЛОР-6/1.1.1	Саобраћајна инфраструктура	50	8,000,000	896,000,000	116.0
6	Реконструкција и изградња локалних путева – Власина-Биикинци, Шишава-Скрапеж, Власотинце-Манастириште (поред „страња“) Власотинце-Црна Бара, Средор-Комарица	СЛОР-7/1.1.1	Саобраћајна инфраструктура	50	1,500,000	168,000,000	116.0
7	Реконструкција и изградња улица у сеоским месним заједницама	СЛОР-8/1.1.1	Саобраћајна инфраструктура	50	1,500,000	168,000,000	116.0

8	Реконструкција водозавхвата на реци Власини и реконструкција и проширење капацитета фабрике воде према потребама (по фазама)	СЛОР-1/1.1.1	Комунална инфраструктура - водовод	50	500,000	56,000,000	113.0
9	Постављање зелених острва у сеоским месним заједницама	СЛОР-61/4.4.1	Заштита животне средине	50	145,000	16,240,000	107.5
10	Изградња трансфер станице II фаза (рециклажно двориште)	СЛОР-60/4.4.1	Заштита животне средине	50	600,000	67,200,000	110.0
11	Реконструкција и осавремењавање, проширење капацитета постројења за прераду отпадних вода насеља Власотинце (2. и 3. фаза)	СЛОР-64/4.4.1	Комунална инфраструктура	50	2,000,000	224,000,000	102.5
12	Реконструкција и изградња улица у градском насељу	СЛОР-9/1.1.1	Саобраћајна инфраструктура	50	1,339,286	150,000,000	101.5
13	Надграња и реконструкција зграде ОШ 8. окобар Власотинце	СЛОР-29/1.1.1	Образовање	50	320,115.28	35,852,911	102
14	Замена дела фасадне столарије и хоризонталних и вертикалних олука на великој згради и санација водоводне, канализационе мреже и санитарних чворова у „Малој згради“ Гимназије и Техничке школе Власотинце са опремањем кабинета за извођење наставе	СЛОР-26/1.1.1	Образовање	50	83,000	9,296,000	98.0
15	Реконструкција и изградња канализационе мреже у Власотинцу- МЗ	СЛОР-66/4.4.1	Комунална инфраструктура - канализација	50	87,000	9,744,000	86.0
16	Поправка и реконструкција кровне конструкције Завичајног музеја у Власотинцу	СЛОР-16/1.1.1	Култура (културно наслеђе)	45	60,000	6,720,000	77.5
17	Изградња фискултурне сале ОШ Сениша Јанић	СЛОР-30/1.1.1	Образовање	50	375,000	42,000,000	82.0

18	Изградња уличних тротоара у улицама Виноградарска и 22. Дивизије	СЛОП-9/1.1.1	Остало	45	91,964	10,300,000	81.0
19	Доградња и адаптација објекта хитне помоћи и лабораторије са стварањем функционалне целине објекта Дома здравља	СЛОП-22/1.1.1	Здравство	50	136,000	15,232,000	79.0
20	Реконструкција и изградња улице „Сава Ковачевић“ са реконструкцијом водоводне мреже	СЛОП-9/1.1.1	Саобраћајна инфраструктура	42.5	133,000	14,896,000	76.0
21	Реконструкција и изградња водоводне мреже у Власотинцу- водоводна мрежа улица Милорада Величковића	СЛОП-9/1.1.1	Комунална инфраструктура - водовод	40	56,000	6,272,000	70.5
22	Изградња паркинг простора у улици Николе Тесле поред реке Власине	СЛОП-12/1.1.1	Остало	50	121,429	13,600,000	66.0
УКУПНО:					22,887,794	2.563.792.911	



5.2. Преглед капиталних пројеката по областима инвестирања

Капитални пројекти Општине обухваћени овим документом се односе на већи број области друштвених области, при чему су доминантни они који се односе на изградњу инфраструктурних објеката (12 пројеката) и то пре свега на изградњу и реконструкцију путева; затим на изградњу локалних водовода, канализације и друго.

Табела 5.2: Преглед пројеката по обласима инвестирања

Но	ПРОЈЕКТИ
Инфраструктура	
1.	Реконструкција и изградња водоводне мреже у Власотинцу- водоводна мрежа улица Милорада Величковића
2.	Реконструкција водозахвата на реци Власини и реконструкција и проширење капацитета фабрике воде према потребама (по фазама)
3.	Изградња уличних тротоара у улицама Виноградарска и 22. Дивизије
4.	Изградња паркинг простора у улици Николе Тесле поред реке Власине
5.	Реконструкција и изградња ул. „Сава Ковачевић“ са реконструкцијом водоводне мреже
6.	Реконструкција и изградња локалних путева – МЗ Крушевица, Стајковце – Власотинце, Доњи Дејан – Прогон, Равни дел, Тегошница – Доњи Дејан, Јастребац – Горња Лопушња, Средор – Комарица, Доња Ломница – Црна Бара
7.	Реконструкција и изградња локалних путева – Власина-Бикинци, Шишава-Скрапеж, Власотинце-Манастириште (поред „страња“) Власотинце-Црна Бара, Средор-Комарица
8.	Реконструкција и изградња улица у сеоским месним заједницама
9.	Реконструкција и изградња улица у градском насељу
10.	Реконструкција и осавремењавање, проширење капацитета постројења за прераду отпадних вода насеља Власотинце (2. и 3. фаза)
11.	Реконструкција и изградња водоводне мреже у Власотинцу- МЗ
12.	Реконструкција и изградња канализационе мреже у Власотинцу- МЗ
Социјална заштита	
1.	Школа у природи за специјално вежбање деце и омладине
Образовање	
1.	Замена дела фасадне столарије и хоризонталних и вертикалних олука на великој згради и санација водоводне и канализационе мреже и санитарних чворова у „Малој згради“ Гимназије и Техничке школе Власотинце са опремањем кабинета за извођење наставе
2.	Надграња и реконструкција зграде ОШ 8. окобар Власотинце
3.	Изградња физкултурне сале ОШ Сениша Јанић

Здравство	
1.	Доградња и адаптација објекта хитне помоћи и лабораторије са стварањем функционалне целине објекта Дома здравља
Заштита животне средине	
1.	Постављање зелених острва у сеоским месним заједницама
2.	Изградња трансфер станице II фаза (рециклажно двориште)
Привреда	
1.	Инфраструктурно опремање индустријске зоне II фаза
Спорт и туризам	
1.	Унапређење рада СРЦ Власина-реконструкција и адаптација полсловних просторија у приземљу објекта
Култура	
1.	Поправка и реконструкција кровне конструкције Завичајног музеја

Општина такође планира реализацију пројеката у области образовање (3 пројекта реконструкције и капиталног одржавања школских објеката), заштите животне средине (такође 3 пројекта); затим културе, здравства, социјалне заштите, спорта и енергетика. Детаљни преглед пројеката по областима инвестирања у Табела 5.2.

5.3. Преглед капиталних пројеката по изворима финансирања

Посматрано по изворима финансирања, планира се да се већи број пројеката (18 пројеката) финансира претежно из екстерних извора (пре свега наменски трансфери са виших нивоа власти и међународни фондови), а 8 пројеката из интерних извора, тј. из средстава локалног буџета (Табела 5.3. и Табела 5.4.).

Табела 5.3: Пројекти који ће се претежно финансирати из екстерних извора финансирања

Но	ПРОЈЕКТИ
1.	Реконструкција водозахвата на реци Власини и реконструкција и проширење капацитета фабрике воде према потребама (по фазама)
2.	Реконструкција и изградња улице „Сава Ковачевић“ са реконструкцијом водоводне мреже
3.	Замена дела фасадне столарије и хоризонталних и вертикалних олука на великој згради и санација водоводне и канализационе мреже и санитарних чворова у „Малој згради“ Гимназије и Техничке школе Власотинце са опремањем кабинета за извођење наставе
4.	Реконструкција и изградња локалних путева – МЗ Крушевица, Стајковце – Власотинце, Доњи Дејан – Прогон, Равни дел, Тегошница – Доњи Дејан, Јастребац – Горња Лопушња, Средор – Комарица, Доња Ломница – Црна Бара
5.	Реконструкција и изградња локалних путева – Власина-Бикинци, Шишава-Скрапеж, Власотинце-Манастириште (поред „страња“) Власотинце-Црна Бара, Средор-Комарица
6.	Постављање зелених острва у сеоским месним заједницама
7.	Инфраструктурно опремање индустријске зоне II
8.	Изградња трансфер станице II фаза (рециклажно двориште)

9.	Доградња и адаптација објекта хитне помоћи и лабораторије са стварањем функционалне целине објекта Дома здравља
10.	Надграња и реконструкција зграде ОШ 8. окобар Власотинце
11.	Реконструкција и осавременавање, проширење капацитета постројења за прераду отпадних вода насеља Власотинце (2. и 3. фаза)
12.	Реконструкција и изградња канализационе мреже у Власотинцу- МЗ
13.	Поправка и реконструкција кровне конструкције Завичајног музеја у Власотинцу
14.	Изградња физкултурне сале ОШ Синиша Јанић
15.	Школа у природи за специјално вежбање деце и омладине
16.	Спортско туристички центар „Власина“

Табела 5.4: Пројекти који ће се претежно финансирати из локалног буџета

Но	ПРОЈЕКТИ
1.	Реконструкција и изградња водоводне мреже у Власотинцу- водоводна мрежа улица Милорада Величковића
2.	Изградња уличних тротоара у улицама Виноградарска и 22. Дивизије
3.	Изградња паркинг простора у улици Николе Тесле поред реке Власине
4.	Реконструкција и изградња улица у сеоским месним заједницама
5.	Реконструкција и изградња улица у градском насељу
6.	Реконструкција и изградња водоводне мреже у Власотинцу- МЗ

5.4. Преглед капиталних пројеката по степену припремљености

У Табели 5.5. наведени су пројекти који су у потпуности припремљени за реализацију. У ову категорију спада 10 капиталних пројеката.

Табела 5.5: Пројекти који су у потпуности спремни за реализацију

Но	ПРОЈЕКТИ
1.	Школа у природи за специјално вежбање деце и омладине
2.	Реконструкција и изградња водоводне мреже у Власотинцу- водоводна мрежа улица Милорада Величковића
3.	Доградња и адаптација објекта хитне помоћи и лабораторије са стварањем функционалне целине објекта Дома здравља
4.	Надграња и реконструкција зграде ОШ 8. окобар Власотинце
5.	Реконструкција водозахвата на реци Власини и реконструкција и проширење капацитета фабрике воде према потребама (по фазама)
6.	Реконструкција и осавременавање, проширење капацитета постројења за прераду отпадних вода насеља Власотинце (2. и 3. фаза)
7.	Замена дела фасадне столарије и хоризонталних и вертикалних олука на великој згради и санација водоводне и канализационе мреже и санитарних чворова у „Малој згради“ Гимназије и Техничке школе Власотинце са опремањем кабинета за извођење наставе
8.	Реконструкција и изградња улице „Сава Ковачевић“ са реконструкцијом водоводне мреже
9.	Унапређење рада СРЦ Власина-реконструкција и адаптација полсловних просторија у приземљу објекта
10.	Постављање зелених острва у сеоским месним заједницама

Табела 5.6: Пројекти који захтевају додатну припрему

Но	ПРОЈЕКТИ
1.	Реконструкција и изградња локалних путева – МЗ Крушевица, Стајковце – Власотинце, Доњи Дејан – Прогон, Равни дел, Тегошница – Доњи Дејан, Јастребац – Горња Лопушња, Средор – Комарица, Доња Ломница – Црна Бара
2.	Реконструкција и изградња локалних путева – Власина-Бикинци, Шишава-Скрапеж, Власотинце-Манастириште (поред „страња“) Власотинце-Црна Бара, Средор-Комарица
3.	Инфраструктурно опремање индустријске зоне II
4.	Изградња трансфер станице II фаза (рециклажно двориште)
5.	Реконструкција и изградња канализационе мреже у Власотинцу- МЗ
6.	Поправка и реконструкција кровне конструкције Завичајног музеја у Власотинцу
7.	Изградња физкултурне сале ОШ Синиша Јанић
8.	Изградња уличних тротоара у улицама Виноградарска и 22. Дивизије
9.	Изградња паркинг простора у улици Николе Тесле поред реке Власине
10.	Реконструкција и изградња улица у сеоским месним заједницама
11.	Реконструкција и изградња улица у градском насељу
12.	Реконструкција и изградња водоводне мреже у Власотинцу- МЗ

5.5. Приказ појединачних капиталних пројеката

У наставку су приказани појединачни пројектни обрасци за све појединачне капиталне пројекте који су се нашли на Збирној листи.

6. ФИНАНСИЈЕ ОПШТИНЕ ВЛАСОТИНЦЕ

6.1. Анализа постојећег стања

Буџет Општина је у периоду од 2010. до 2012. године порастао са 384 на 602 милиона динара што представља номинални раст од око 57% (Табела 6.1.). Изражено у еврима вредност буџета се у истом периоду кретала од око 3.7 милиона до 5.3 милиона евра¹,

Табела 6.1: Извршење буџета општине Власотинце, 2010. - 2012. г. и план за 2013.
- у РСД

Екон. класиф.	Опис	Извршење			План
		2010	2011	2012	2013
I	ПРИХОДИ И ПРИМАЊА (класе 3+7+8+9)	384,257,143	443,801,493	602,296,137	689,000,000
7	ТЕКУЋИ ПРИХОДИ	344,876,247	413,098,547	596,293,899	629,000,000
8	ПРИМАЊА ОД ПРОДАЈЕ НЕФИНАНСИЈСКЕ ИМОВИНЕ	0	162,400	0	0
9	ПРИМАЊА ОД ЗАДУЖИВАЊА И ПРОДАЈЕ ФИНАНС. ИМОВИНЕ	37,900,000	6,018,650	3,000,000	60,000,000
91	Примања од задуживања	37,900,000	6,000,000	3,000,000	60,000,000
92	Примања од продаје финансијске имовине	0	18,650	0	0
3	ПРЕНЕТА НЕУТРОШЕНА СРЕДСТВА ИЗ РАНИЈИХ ГОДИНА	1,480,896	24,521,896	3,002,238	0
II	РАСХОДИ И ИЗДАЦИ (класе 4+5+6)	359,744,590	440,800,043	601,497,192	689,000,000
4	ТЕКУЋИ РАСХОДИ	309,655,606	353,878,485	496,914,902	548,820,000
5	ИЗДАЦИ ЗА НАБАВКУ НЕФИНАНСИЈ.ИМОВИНЕ	40,727,517	68,882,949	86,352,371	124,080,000
6	ИЗДАЦИ ЗА ОТПЛАТУ ГЛАВНИЦЕ И НАБАВКУ ФИНАНСИЈСКЕ ИМОВИНЕ	9,361,467	18,038,609	18,229,918	16,100,000
61	Отплата главнице	9,361,467	18,038,609	18,229,918	16,100,000
62	Набавка финансијске имовине	0	0	0	0
III	УКУПАН СУФИЦИТ / ДЕФИЦИТ (I-II)	24,512,553	3,001,450	798,946	0

За 2013. годину планирано је повећање буџета на око 689 милиона динара (6.1 милиона евра), што представља повећање за даљих 14% у односу на 2012.

У свим посматраним годинама оствариван је буџетски суфицит који је у 2010. години достигао ниво од око 25 милиона динара, што је чинило око 6.4% укупног буџета. У 2012. години овај суфицит је износио 799 хиљада динара.

У Табели 6.2. приказани су укупни буџетски приходи при чему су они груписани на текуће и капиталне.

¹ Обрачунато према просечним годишњим разменским курсевима евро-динар (FOREX TRADING web site - <http://fxtrade.oanda.com/>).

Табела 6.2: Текући и капитални приходи буџета у периоду 2010-2013 год.

Но	Опис	Извршење 2010		Извршење 2011		Извршење 2012		План 2013	
		мил РСД	%	мил РСД	%	мил РСД	%	мил РСД	%
1	ТЕКУЋИ ПРИХОДИ	296.3	77.1%	372.7	84.0%	590.7	98.1%	600.5	87.2%
1.1.	Порез на имовину	8.6	2.2%	4.8	1.1%	3.4	0.6%	5.0	0.7%
1.2.	Локалне таксе и накнаде	18.8	4.9%	23.4	5.3%	22.9	3.8%	30.2	4.4%
1.3.	Уступљени порези на доходак	90.5	23.5%	125.4	28.3%	196.8	32.7%	213.5	31.0%
1.4.	Остали уступљени порези и накнаде	24.3	6.3%	20.7	4.7%	15.0	2.5%	12.5	1.8%
1.5.	Текући трансфери	150.4	39.2%	193.7	43.7%	347.2	57.7%	334.0	48.5%
1.6.	Остали текући приходи	3.7	1.0%	4.6	1.0%	5.3	0.9%	5.3	0.8%
	Текући приходи / Тренд		100.0		125.8		158.5		101.7
2	КАПИТАЛНИ ПРИХОДИ	48.6	12.6%	40.6	9.2%	5.6	0.9%	28.5	4.1%
2.1.	Самодопринос	0.0	0.0%	0.0	0.0%	0.0	0.0%	0.0	0.0%
2.2.	Накнада за уређ. грађ. земљишта	7.5	2.0%	3.6	0.8%	4.3	0.7%	5.0	0.7%
2.3.	Капитални трансфери	41.1	10.7%	36.8	8.3%	1.3	0.2%	23.5	3.4%
2.4.	Капиталне донације	0.0	0.0%	0.0	0.0%	0.0	0.0%	0.0	0.0%
2.5.	Продаје нефинан. имовине (класа 8)	0.0	0.0%	0.2	0.0%	0.0	0.0%	0.0	0.0%
2.6.	Продаје финан имовине (92)	0.0	0.0%	0.0	0.0%	0.0	0.0%	0.0	0.0%
	Капитални приходи /Тренд		100.0		83.6		13.7		510.5
3.	Примања од задуживања (91)	37.9	9.9%	6.0	1.4%	3.0	0.5%	60.0	8.7%
4.	Пренета средства из ранијих година	1.5	0.4%	24.5	5.5%	3.0	0.5%	0.0	0.0%
	УКУПНО	384.3	100%	443.8	100%	602.3	100%	689.0	100%

Текући приходи су у укупном буџету били доминантни у свим посматраним годинама. Њихово учешће у укупним буџетским приходима се кретало на нивоу од око 77% у укупних прихода локалног буџета (2010. година) до преко 98% у 2012. години.

Капитални приходи су имали нешто веће учешће у 2010. и 2011. години када су забележени нешто већи капитални трансфери са виших нивоа власти.

За 2013. годину је планирано подузање кредита у износу од 60 милиона динара, што би требало да чини око 9% укупног буџета.

У Табели 6.3. приказани су расходи општинског буџета који су као и приходи у претходној табели, класификовани на текуће и капиталне. У укупним буџетским приходима, текући приходи имају доминантно учешће и оно се кретало на

нивоу од око 80%. Капитални расходи (а у оквиру њих пре свега издаци за набавку нефинансијске имовине) супредстављали најзначајнији део капиталних расхода.

Табела 6.3: Текући и капитални расходи буџета у периоду 2010-2013 год.

Но	Опис	Извршење 2010		Извршење 2011		Извршење 2012		План 2013	
		мил РСД	%	мил РСД	%	мил РСД	%	мил РСД	%
1	ТЕКУЋИ РАСХОДИ	293.8	81.7%	347.2	78.8%	496.9	82.6%	548.8	79.7%
1.1.	Расходи за запослене	150.5	41.8%	172.4	39.1%	209.8	34.9%	229.8	33.4%
1.2.	Коришћење роба и услуга	71.4	19.9%	74.0	16.8%	126.8	21.1%	140.5	20.4%
1.3.	Расходи за камате	4.3	1.2%	6.7	1.5%	4.4	0.7%	9.2	1.3%
1.4.	Текуће субвенције	0.5	0.1%	6.2	1.4%	31.8	5.3%	16.1	2.3%
1.5.	Текући трансфери	42.9	11.9%	51.7	11.7%	75.6	12.6%	85.3	12.4%
1.6.	Остали текући расходи	24.1	6.7%	36.1	8.2%	48.6	8.1%	67.9	9.9%
	<i>Текући расходи / Тренд</i>		100.0		118.2		143.1		110.4
2	КАПИТАЛНИ РАСХОДИ	56.6	15.7%	75.5	17.1%	86.4	14.4%	124.1	18.0%
2.1.	Издаци за набавку нефинансијске имовине	40.7	11.3%	68.9	15.6%	86.4	14.4%	124.1	18.0%
2.2.	Капиталне субвенције	15.9	4.4%	6.7	1.5%	0.0	0.0%	0.0	0.0%
2.3.	Капитални трансфери	0.0	0.0%	0.0	0.0%	0.0	0.0%	0.0	0.0%
2.4.	<i>Капитални расходи /Тренд</i>		100.0		133.4		114.3		143.7
2.5.	класа 6	9.4	2.6%	18.0	4.1%	18.2	3.0%	16.1	2.3%
	УКУПНО	359.7	100%	440.8	100%	601.5	100%	689.0	100%

Тренд обе врсте расхода је у посматраним годинама био растући, с тим да је посебно динамичан био раст капиталних расхода.

6.2. Оцена кредитне способности Општине

У Табели 6.4. приказано је кретање нето текућег резултата (суфицита/дефицита) у посматраном трогодишњем периоду (2010. - 2012. година са планом за 2013.) који представља кључни показатељ развојних капацитета локалног буџета.

У свим посматраним годинама буџет Општине је исказивао текући суфицит, који је при томе остварио значајни раст: од 6.8 милиона у 2010. година на 98.2 милиона дибара у 2012. години. За 2013. Годину је планиран оперативни суфицит од 60.9 милиона динара.

Табела 6.4: Оперативни буџетски суфицит у периоду 2010-2013 год., у РСД

Екон класиф	Опис	Извршење			План
		2010	2011	2012	2013
1	ТЕКУЋИ ПРИХОДИ	296,289,686	372,654,299	590,711,118	600,500,000
2	ТЕКУЋИ РАСХОДИ (без расхода за камате)	289,484,136	340,503,225	492,473,328	539,620,000
3	ТЕКУЋИ СУФИЦИТ / ДЕФИЦИТ (1-2)	6,805,550	32,151,074	98,237,790	60,880,000
	<i>Тренд</i>	<i>100.0</i>	<i>472.4</i>	<i>305.6</i>	<i>62.0</i>
4	СЕРВИСИРАЊЕ ДУГА	13,634,384	24,753,869	22,671,493	25,300,000
4.1.	Отплата главнице	9,361,467	18,038,609	18,229,918	16,100,000
4.2.	Отплата камате	4,272,917	6,715,260	4,441,574	9,200,000
5	НЕТО ТЕКУЋИ СУФИЦИТ / ДЕФИЦИТ (3 – 4)	(6,828,834)	7,397,205	75,566,297	35,580,000
	<i>Тренд</i>	<i>100.0</i>	<i>(108.3)</i>	<i>(1,021.6)</i>	<i>47.1</i>
6	Капитални приходи	48,586,561	40,606,648	5,582,782	28,500,000
7	Неутрошена средства из ранијих година	1,480,896	24,521,896	3,002,238	0
8	СРЕДСТВА ЗА ИНВЕСТИРАЊЕ (Буџет)	43,238,623	72,525,749	84,151,317	64,080,000
9	Примања од задуживања	37,900,000	6,000,000	3,000,000	60,000,000
10	УКУПНА СРЕДСТВА ЗА ИНВЕСТИРАЊЕ	81,138,623	78,525,749	87,151,317	124,080,000

Буџет Општине је у 2010. години имао обавезе по основу сервисирања дугова у износу од 13.6 милиона динара, тако да је исказан нето оперативни дефицит у износу од 6.8 милиона динара. У наредним годинама, међутим, исказан је значајан нето суфицит (у 2012. Години од 75.6 милиона динара).

Додавањем капиталних прихода и средстава која се преносе из претходних година долази се до укупног износа који је Општина у стању да издваја из свог буџета за инвестирање. Овај износ је од око 43 милиона динара у 2010. години, нарастао на око 84 милиона динара у 2012. години. За 2013. годину очекује се да ће буџетска средства расположива за инвестирање износити око 84 милиона динара.

Конечна капацитети Општине за финансирање развојних пројеката чини збир средстава које општина може да издвоји из свог буџета и средстава које може да позајми. Укупни износ који општина може да позајми зависи од њеног кредитног рејтинга који, посматрано према законских лимитима зависи од оптерећености текућих прихода буџета дуговима и обавеза према дуговима, тј. текућих издвајања за сервисирање дугова.

Табела 6.5: Изабрани буџетски индикатори у периоду 2010-2013 год.; у РСД

Екон класиф	Опис	Извршење			План
		2010	2011	2012	2013
1	Текући приходи Класа 700000	344,876,247	413,098,547	596,293,899	629,000,000
2	Стање дуга (биланс стања)	71,577	58,069	46,589	0
	Рацио 1: учешће обавеза по дуговима у текућим приходима (2 / 1 ≤ 50%)	0.02%	0.01%	0.01%	0.0%
3	Издаци за отплату дугова	13,634,384	24,753,869	22,671,493	25,300,000
	Рацио 2: учешће издатака за отплату дугова у текућим приходима (3 / 1 ≤ 15%)	3.95%	5.99%	3.80%	4.02%
4	Текући суфицит, пре расхода за камате	2,532,633	25,435,814	93,796,215	51,680,000
	Рацио 3: учешће издатака за отплату дугова у текућем суфициту (3/4)	538.3%	97.3%	24.2%	49.0%
5	Укупни приходи и примања	384,257,143	443,801,493	602,296,137	689,000,000
6	Текући приходи (реклаификовани)	296,289,686	372,654,299	590,711,118	600,500,000
7	Текући суфицит	6,805,550	32,151,074	98,237,790	60,880,000
	Рацио 4: текући суфицит у укупним приходима и примањима (7/5)	1.8%	7.2%	16.3%	8.8%
	Рацио 5: текући суфицит у текућим приходима (7/6)	2.3%	8.6%	16.6%	10.1%
8	Нето текући суфицит	(6,828,834)	7,397,205	75,566,297	35,580,000
	Рацио 6: нето текући суфицит у текућим приходима (8/6)	-2.3%	2.0%	596,293,899	5.9%

Општина је у посматраним годинама није имала задужења по основу кредита, тако да је њен капацитет за задуживање био на нивоу максималног законског лимита: 50% од текућих прихода из протекле године. У 2013. години то је износило око 295 милиона динара, тј. око 2.7 милиона евра.

Током посматраних година Општина је имала обавеза по основу задужења, тако да је други законски лимит (15% од текућих прихода из протекле године за сервисирање обавеза из дуга) био нешто мањи: за 2013. се очекује да ове обавезе нарасту на око 4% текућих прихода из 2012.

6.3. Преглед задужења Општине

У периоду 2010.-2013. године Општина је користила кредите од комерцијалних банака. Као повериоци појављују се три банке: Комерцијална банка, Банка Интеса и КБЦ банка.

Табела 6.6: Подаци о стању дуга

Обавезе по кредитима	31.12.2010.	31.12.2011.	31.12.2012.	31.05.2013
Комерцијална банка	40.963 еур	15.734 еур	Отплаћен	Отплаћен
Банка интеса	26.250 еур	11.250 еур	Отплаћен	Отплаћен
Банка интеса	278.073 еур	236.994 еур	213.967 еур	196.541 еур
КБЦ банка	35.000.000 дин	30.295.928 дин	23.500.769 дин	19.023.093 дин
Укупно еур	345.286 еур	263.978 еур	213.967 еур	196.541 еур
Укупно дин	35.000.000	30.295.928	23.500.769 дин	19.023.093 дин

У табели 6.6. се може видети да је укупан дуг Општине по основи кредита умањиван током година: од око 350 хиљада евра, он је смањен у 2013. години на око 200 хиљада евра.

Табела 6.7: Услови задуживања

Опис	Банка интеса	КБЦ банка
Намена кредита	Инфраструк пројек	Инфраструктурни пројекти
Назив банке кредитора	Банка интеса	Кбц банка
Износ кредита у €	303.352	
Износ кредита у динарима		35.000.000
Годишња отплата главнице у €	37.908 Еур	
Годишња отплата главнице у динарима		8.676.000
Датум узимања кредита	26. 03. 2008	11. 05. 2010
Период отплате кредита (број година)	10	5
Грејс период	24 м	12 м
Каматна стопа (еурибор + ... %)	2,9+еурибор	Белибор 3м+1,5 Г

Услови по којим су коришћени актуелни кредити код Банке Интесе и КБЦ банке су приказани у Табели 6.7.

6.4. Коначна оцена стања финансија и кредитне способности Општине

Општина је имала релативно повољну финансијску позицију у протеклом трогодишњем периоду: у свим годинама, осим у 2010. години, оствариван је буџетски нето текући суфицит. Према билансу стања Општина није имала задужења по основу кредита.

На основу горње анализе процењено је да Општина у наредни период улази са следећим потенцијалним износом средстава за финансирање развојних пројеката:

Табела 6.8: Потенцијална средстава за финансирање

Но	Извори средстава	Износ у 000 РСД	
		2012.	2013 .
1	Слободна средства буџета (план)	87,151.3	124,080.0
2	Лимит задуживања	186,327.2	295,355.6
	УКУПНО	273,478.5	419,435.6

На крају 2012. године Општина је могла да рачуна на максимални износ властитих средстава за инвестирање (средства буџет заједно са могућим комерцијалним задуживањем) од 273.5 милиона динара. Очекује се да би овај износ на крају 2013. године могао да достигне 419.4 милиона динара.

6.5. Пројекција буџета за период 2014-2018. године

Општина је планирала приходе и примања и расходе и издатке буџета за 2013. и наредне две фискалне године, на основу „Упутства за припрему одлуке о буџету локалне власти за 2013. годину и пројекције за 2014. и 2015. годину“ које је донео министар надлежан за послове финансија на основу одредби члана 36а Закона о буџетском систему (“Службени гласник РС” бр. 54/2009, 73/2010, 101/2010, 101/2011 и 93/2012).

Пројекција за 2016., 2017. и 2018. годину годину извршена је на основу претпоставки о макроекономским показатељима Републике Србије, при чему су узете у обзир специфичности Општине, тј. њени економски потенцијали и планиране мере за подстицање локалног економског развоја.

Табела 6.9: Основне макроекономске претпоставке у периоду 2013-2015. године

Опис показатеља	Пројекција		
	2013	2014	2015
БДП, мил. Динара (текуће цене)	3.662.437	3.961.200	4.296.793
БДП по становнику, у еврима	4.250,7	4.537,5	4.859,3
Реални раст БДП, %	2	3,5	4,0
Стопа инфлације, %	5,5	5,0	4,5
Реално смањење личне потрошње, %	-1,5	1,0	1,6
Реални пад државне потрошње, %	-5,2	1,4	1,6
Реални раст инвестиција, %	7,9	6,4	7,1
Реални раст извоза робе и услуга у еврима, %	9,7	10,0	11,0
Стопа раста просечне реалне зараде, %	-1,4	1,4	2,2

Смернице за планирање појединих категорија расхода

Пројекција најважнијих ставки у општинском буџету је начињена на бази следећих претпоставки:

- Планирање масе средстава за плате запослених у 2013. години – детаљно објашњење о усклађивању плата у јавном сектору, дато је у Упутству
- Планирање броја запослених у 2013. години – према Закону о одређивању максималног броја запослених у локалној администрацији („Службени гласник РС“, број 104/09)
- Група конта 42 – Коришћење услуга и роба – потребно је сагледати могућност уштеде у оквиру економских класификација 422 – Трошкови путовања, 423 – Услуге по уговору и 424 – Специјализоване услуге, а настојати да се не угрози извршавање сталних трошкова - 421
- Група конта 45 – Субвенције – планирају се највише до износа који је опредељен буџетом за 2012. годину
- Група конта 48 – Остали расходи – планирају се у износу који је опредељен одлуком о буџету за 2012. годину
- Класа 5 – Издаци за нефинансијску имовину – набавку административне опреме и других основних средстава за редован рад који се не сматрају капиталним инвестицијама у смислу вишегодишњих пројеката, потребно је планирати уз максималне уштеде, само за набавку неопходних средстава за рад.

У табели 6.10. приказани су пројектовани приходи и примања локалног буџета. Очекује се да ће текући буџетски приходи наредним годинама расти по годишњој стопи од око 4%, док се раст капиталних прихода планира на нивоу између 8% и 11%. До краја посматраног периода вредност укупног буџета ће достићи ниво од око 778.9 милиона динара.

Табела 6.10: План и пројекција прихода и примања буџета Општине, у 000 РСД

Но	Приходи и примања	2013	Пројекција				
		План	2014	2015	2016	2017	2018
1.	ТЕКУЋИ ПРИХОДИ	600,500	624,034	649,048	675,685	704,105	734,491
1.1.	Порез на имовину	5,000	5,500	6,050	6,655	7,321	8,053
1.2.	Локалне таксе и накнаде	30,166	34,691	39,895	45,879	52,761	60,675
1.3.	Уступљени порези на доходак	213,500	224,175	235,384	247,153	259,511	272,486
1.4.	Остали уступљени порези и накнаде	12,519	13,145	13,802	14,492	15,217	15,978
1.5.	Текући трансфери	334,045	340,726	347,540	354,491	361,581	368,813
1.6.	Остали текући приходи	5,270	5,797	6,377	7,014	7,716	8,487
	Текући приходи / Тренд	100.0	103.9	104.0	104.1	104.2	104.3
2.	КАПИТАЛНИ ПРИХОДИ	28,500	31,849	35,033	37,875	41,002	44,441
2.1.	Самодопринос	10	10	10	10	10	10
2.2.	Накнада за уређивање грађ. земљишта и закуп	5,000	6,000	6,600	6,600	6,600	6,600
2.3.	Капитални трансфери	23,490	25,839	28,423	31,265	34,392	37,831
2.4.	Капиталне донације	0	0	0	0	0	0

Но	Приходи и примања	2013	Пројекција				
		План	2014	2015	2016	2017	2018
2.5.	Продаје нефинансијске имовине (класа 8)	0	0	0	0	0	0
2.6.	Продаје финансијске имовине (92)	0	0	0	0	0	0
	Капитални приходи /Тренд	100.0	111.8	110.0	108.1	108.3	108.4
3.	Примања од задуживања	60,000	0	0	0	0	0
	УКУПНИ ПРИХОДИ И ПРИМАЊА (1+2+3+4)	689,000	655,883	684,081	713,560	745,107	778,932

Табела 6.11: План и пројекција расхода и издатака буџета Општине, у 000 РСД

Но	Расходи и издаци	2013	Пројекција				
		План	2014	2015	2016	2017	2018
1.	ТЕКУЋИ РАСХОДИ	548,820	572,092	596,403	621,801	648,336	676,061
1.1.	Расходи за запослене	229,804	241,294	253,359	266,027	279,328	293,295
1.2.	Коришћење роба и услуга	140,539	144,755	149,098	153,571	158,178	162,923
1.3.	Расходи за камате	9,200	9,660	10,143	10,650	11,183	11,742
1.4.	Текуће субвенције	16,069	16,872	17,716	18,602	19,532	20,509
1.5.	Текући трансфери	85,317	89,582	94,062	98,765	103,703	108,888
1.6.	Остали текући расходи	67,891	69,928	72,026	74,187	76,412	78,705
	Текући расходи / Тренд	100.0	104.2	104.2	104.3	104.3	104.3
2.1.	КАПИТАЛНИ РАСХОДИ	124,080	136,488	150,137	165,150	181,666	199,832
2.2.	Набавка нефинан. имовине	124,080	136,488	150,137	165,150	181,666	199,832
2.3.	Капиталне субвенције	0	0	0	0	0	0
2.4.	Капитални трансфери	0	0	0	0	0	0
	Капитални расходи /Тренд	100.0	110.0	110.0	110.0	110.0	110.0
3.	Отплата главнице и набавка фин.имовине	16,100	17,710	19,481	21,429	23,572	25,929
4.	УКУПНИ РАСХОДИ И ИЗДАЦИ (1+2+3)	689,000	726,290	766,021	808,381	853,573	901,822

Пројекција буџетских расхода приказана је у Табели 6.11. Раст текућих буџетских расхода је пројектован на нивоу између 4.1% и 4.3%, док је раст капиталних расхода пројектован на вишем нивоу – очекиван је просечан раст од 10%.

Табела 6.12: Процена укупних буџетска средства за инвестирање, у 000 РСД

Но	Опис	2013	Пројекција				
		Plan	2014	2015	2016	2017	2018
1.	Текући приходи	600,500	624,034	649,048	675,685	704,105	734,491
2.	Текући расходи (без камате)	539,620	562,432	586,260	611,151	637,153	664,319
3.	Текући суфицит/ дефицит (1-2)	60,880	61,601	62,787	64,534	66,952	70,172

No	Опис	2013	Пројекција				
		Plan	2014	2015	2016	2017	2018
4.	Сервисирање дуга	20,565	0	0	0	0	0
4.1.	Отплата главнице	16,000	0	0	0	0	0
4.2.	Отплата камате	4,565	0	0	0	0	0
5.	Нето текући суфицит/ дефицит (3 – 4)	40,315	61,601	62,787	64,534	66,952	70,172
6.	Капитални приходи	28,500	31,849	35,033	37,875	41,002	44,441
7	Пренета неутрошена средства из ранијих година	0	0	0	0	0	0
8	СРЕДСТВА ЗА ИНВЕСТИРАЊЕ (Буџет)	68,815	93,450	97,820	102,409	107,954	114,613

Полазећи од ових претпоставки у Табели 6.12. приказани су очекивани збирни буџетски ефекти: кретање текућег буџетског салда. Као што се у табели општински буџет ће исказивати позитиван салдо (текући суфицит) у свим посматраним годинама. Овај показатељ ће имати тренд раста и од 60.8 милиона динара у 2013. очекује се да ће овај суфицит до 2018. години нарасти на 70.2 милиона динара.

Када се буџетском суфициту додају очекивани капитални приходи долази се до укупног износа средстава које би Општина могла да издваја за инвестирање из буџета. Овај износ ће имати тренд раста – од 68.8 милиона у 2013. години, он ће до 2018. години нарасти на 114.6 милиона динара.

Табела 6.13: Процена укупних потенцијалних средстава за финансирање

No	Извори средстава	Пројекција у 000 РСД					
		2013 Plan	2014	2015	2016	2017	2018
	Лимит задуживања	387,129	391,687	413,535	437,697	464,461	494,154
1	Могућа додатна кредитна средства	387,129	4,558	21,848	24,162	26,764	29,693
2	Слободна средства буџета	68,815	93,450	97,820	102,409	107,954	114,613
	Укупна средства за улагања (1+2)	455,944	98,008	119,668	126,571	134,718	144,306

Коначно, у Табели 6.13. приказан је обрачун укупних средстава на које ће Општина моћи да рачуна за потребе инвестирања током посматраних година. Она укључују, с једне стране, слободна буџетска средства, и с друге, потенцијални износ до којег се Општина према стању својих финансија и законских лимита, може да задужи.

Очекује се да ће ова средства у 2013. години износити 455.9 милиона динара, с тим да ће се следећих година тај износ увећавати за додатне износе које се крећу од 98.0 милиона (2014.) до 144.3 милиона динара (2018.).

7. УЧЕШЋЕ ГРАЂАНА У ПРОЦЕСУ ПРИПРЕМЕ ПКИ

Општине Власотинце је препознала важност укључивања грађана у израду петогодишњег Плана капиталних инвестиција. Како би укључила грађане општина Власотинце је спровела следеће активности:

- **Јавна расправа за прикупљање пројектних предлога одржана 16.маја 2013. године.**

На јавној расправи представљен је процес припреме капиталних инвестиција и учесници су позвани да дају своје предлоге усмено или кроз анкетни листић који је подељен свим учесницима.

На јавној расправи учествовало је 26 особа, углавном председници Месних заједница.

Учесници су идентификовали три области капиталних инвестиција: водоводни систем, канализациони систем и прикупљање и одвожење чврстог отпада. Све три области су од круцијалне важности за нормално функционисање становника, тако да је комисија за стратешко планирање уврстила ове пројекте у План капиталних инвестиција.

У анектним листићама које је попунило 13 представнике наведени су конкретни предлози за капиталне инвестиције за појединачне месне заједнице: *Израда нове мреже, тренутно стављање у погон базен који је израђен, Изградња канализационе мреже у Бољару , Реконструкција за МЗ Златићево, Спровођење секундарне водоводне мреже, Потребна економска подршка сеоским водоводима Доњи Гаре, Потребно је побољшати капацитет воде, Изградња и санација водоводне мреже, Израда канализације, Изградња канализационе мреже у МЗ Бољаре, Спровођење секундарне мреже канализационог система, Потребно је увођење каналисаних водова, Изградња канализационе мреже, Санација свих дивљих депонија, Отпремање отпада, уклањање дивљих депонија, Постављање контејнера и уклањање дивљих депонија, Спровођење и укључивање отпада и уклањање дивљих депонија, Уклањање отпада из реке Власине (посебно у Тегошници), Изградња зелених острва и санација депонија, Асфалтирање Пута Власотинце Комарица и повезивање општине Власотинце-Гаџин Хан, Попунити све рупе за почетак, Потребна поправка пута Тегошница-Доње Гаре, Изградња модерне сигнализације и асфалтирање пута кроз месну заједницу, Реконструкција саобраћајне инфраструктуре, Урадити породилиште , Реновирање амбуланте и рад у две смене, Рад сваким радним даном медицинске сестре и доктора 2 дана у Тегошници, Потребно је увођење сеоским срединама присуство лекара сваким радним даном, Реконструкција и опремање домова здравља, Обнова Дома културе, Завршетак Дома културе и формирање културно уметничког друштва, Отворити школу у природи у Тегошници, Инвестиције у нове програме образовање и опреме, Балон сала, Изградња физкултурне сале, проширење дворишта и сређивање дечијег вртића, Направити спортско рекреативни центар у Тегошници -реновирати постојећи, Инвестиције у нове спортске капацитете, Обнова Дома културе, Завршетак Дома културе и формирање културно уметничког друштва, Инвестиције у установе културе, Потребно довести инвеститоре ради отварања нових радних места, Активнија финансијска и правна подршка привреди, Формирање задругарства, Поправка путева до пољопривредног земљишта, Активнија финансијска, правна и материјалана подршка пољопривреди, Искористити природне ресурсе планинских предела, Инвестиције у сектору туризма, Проверити, установити и евидентирати особе којима је помоћ потребна - старим, немоћним људима, Уводјење социјалних карти, Оживети пијац у Тегошници, Унапредјење пијачне инфраструктуре и већа контрола, Поправак и постављање нових сијалишних места, Увести јавну расвету у Доњем Гару, Санације јавне расвете*

- **Стратешки документи**

Један од кључних извора идентификације пројектних предлога је Стратегија локалног одрживог развоја и Акциони план СЛОП-а 2013-2017. Приликом израде овог документа спроведено је низ јавних расправа и консултација са различитим интересним групама, тако да су пројекти преузети из овог документа проистекли из предлога грађана.

- **Медијска кампања**

Током процеса припреме Плана капиталних инвестиција Општинска радна група за израду Плана капиталних инвестиција је извештавала медије о свим активностима. Медији су објављивали кратке информације о статусу активности и обавештавали јавност о догађајима. Припремљена је и ТВ емисија у којој је укратко представљен План капиталних инвестиција и представљено неколико пројеката. Емисија је емитована 30. маја 2013. године у којој су Дејан Чикић, помоћник председника општине и Маринко Ђорђевић објаснили због чега је битан План капиталних инвестиција и који пројекти су идентификовани као приоритет у општини Власотинце.

Неке од чланака који су објављени можете наћи на следећим линковима:

http://www.mcleskovac.com/index.php?option=com_content&view=article&id=3552:vlasotince-poinje-izrada-plana-kapitalnih-investicija&catid=40:vesti-dana

<http://jugmedia.info/2013/04/27/vodovodi-putevi-najveci-problem-vlasotinackoj-opstini/>

http://www.tvl.rs/index.php?option=com_content&view=article&id=4218:plan-kapitalnih-investicija&catid=13:najnovije&Itemid=2

<http://edukaplus.com/2013/06/vlasotince-oprema-industrijsku-zonu-predstavljeno-7-kapitalnih-opstinskih-projekata/>

http://www.okradio.rs/vesti/regionalne/vodovodi-i-putevi-najveci-problem-u-vlasotinackoj-opstini_32951.html

<http://www.gradjevinarstvo.rs/VestDetalji.aspx?ban=810&vestid=7564>

<http://www.ekapija.com/website/sr/page/739176>

- **Јавна презентација најважнијих пројеката у заједници и јавна расправа одржана 30. маја 2013**

На јавној презентацији представљени су следећи пројекти: доградња и адаптација објекта хитне помоћи, инфраструктурно опремање индустријске зоне, школа у природи за физичке вежбе за децу са посебним потребама, изградња трансфер станице, зелена острва у сеоским насељима, енергетска ефикасност у јавним зградама.

Поред пројеката представљен је целокупан петогодишњи План капиталних инвестиција са планом финансирања и изворима финансирања.

На јавној расправи учествовало је 36 представника. На јавној расправи присуствовали су представници месних заједница, представници буџетских корисника и представници локалне самоуправе. Као и на претходној јавној расправи учесници су нагласили да пројекте у сеоским подручјима сматрају приоритетом, као што су водовод, канализација, пречишћавање отпадних вода ради заштите реке Власине, уклањање дивљих депонија. Такође, пројекти који

се односе на градску инфраструктуру посебно спортско-забавног садржаја идентификовани су као пожељни.

Резултат

Пројекти који су проистекли из активности учешћа грађана који су уврштени у План капиталних инвестиција су:

- Пројекат изградње и реконструкције система водоснабдевања у сеоским месним заједницама
- Пројекат изградње и реконструкције система канализације у сеоским месним заједницама
- Пројекат постављања зелених острва у сеоским месним заједницама
- Пројекти које се односе на обнову путне инфраструктуре

8. АНЕКСИ

- Решење о формирању Општинске радне групе за израду ПКИ
- Правилник о припреми ПКИ
- Пројектни образац
- Модел критеријума за оцену капиталних пројеката
- Модел збирне листе капиталних пројеката



Општина Власотинце

Република Србија,
16210 Власотинце Трг ослобођења 12

Телефони:

Општинска управа - (016) 875 552

Канцеларија за локални економски развој (016) 877 236

Председник Општине +(016) 875 122 (локал 105)

www.vlasotince.org.rs